

## **11. ESTUDIO COMPARATIVO DE LAS PROMOCIONES 2001, 2002, 2003 Y DE LAS 2005, 2006 y 2007**

En este punto presentamos la comparación, de los principales rasgos, del estudio realizado para las promociones de 2001, 2002 y 2003 con el estudio actual (promociones de 2005, 2006 y 2007) de los diplomados en Podología

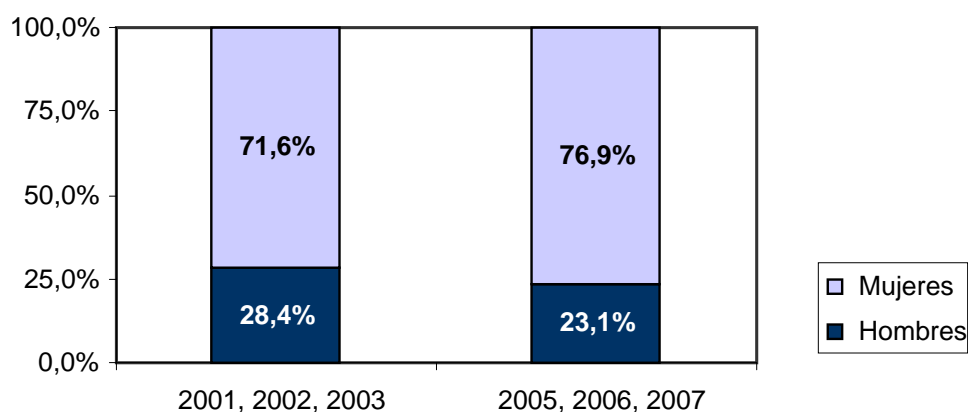
Debido a que en ambos estudios no se ha utilizado el mismo cuestionario sólo describiremos las características comunes a ambos estudios indicando en algunas preguntas concretas las diferencias que hay en su texto para interpretar de manera correcta las respuestas.

## ***Perfil del Diplomado en Podología.***

- **Características demográficas**

No encontramos grandes diferencias entre los dos estudios en las características demográficas, aunque hay variación en los porcentajes por sexo. En el primer estudio un 28,4% de los encuestados eran hombres, porcentaje que ha disminuido cinco puntos en el segundo. (Gráfico 11.1)

Gráfico 11.1 Sexo por promociones



En cuanto a la edad que tenían los diplomados en Podología en el momento de la encuesta podemos observar que ha aumentado del primer estudio al segundo. La media ha aumentado en dos años de un estudio al siguiente. (Gráfico 11.2).

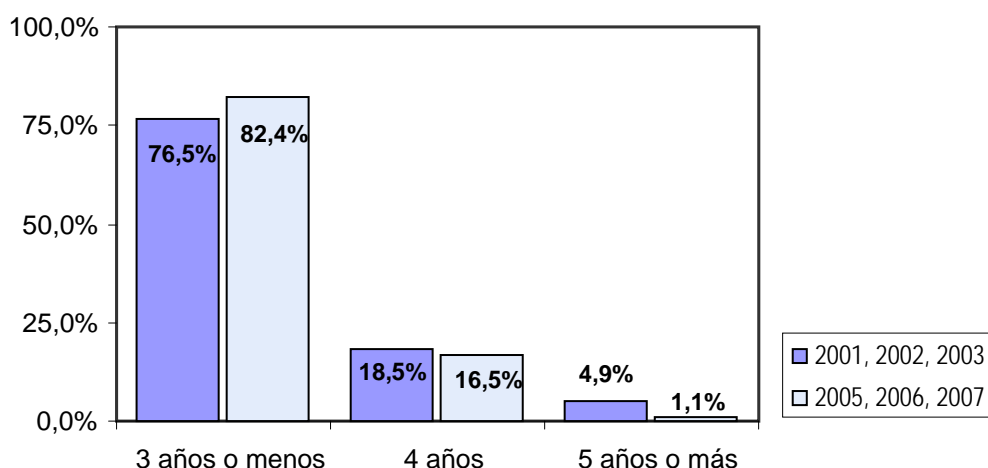
Tabla 11.1 Características demográficas

		Promociones 2001, 2002, 2003	Promociones 2005, 2006, 2007
Edad actual	Media	25,6	27,2
	Menos de 25 años	50%	23,1%
	31 años o más	7,4%	22%
Edad al comenzar la carrera	Media	22,4 años	22 años
	Menos de 20 años	27,2%	25,3%
	30 años o más	4,8%	4,4%

- **Características académicas**

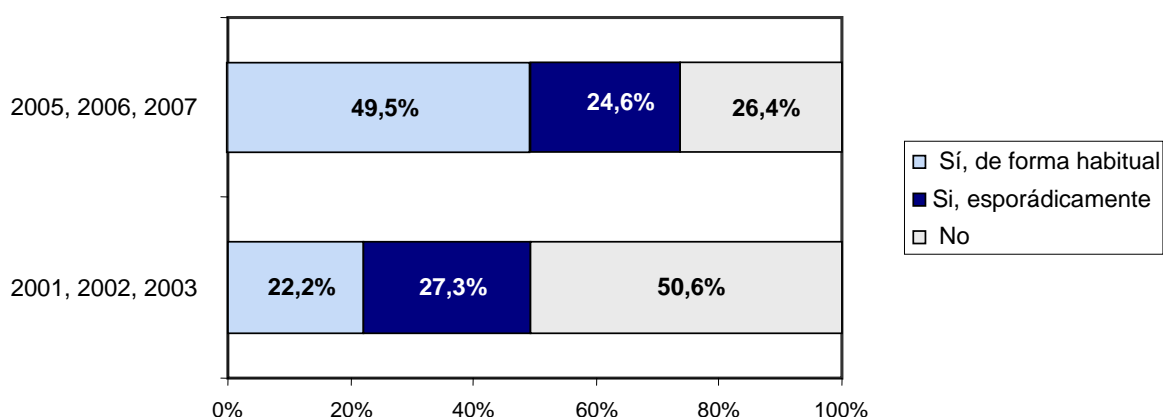
En los dos estudios realizados tenemos que más del 75% de los egresados acaban la carrera en tres años, aunque en el de las tres últimas promociones ha aumentado en seis puntos el porcentaje de los que terminan en tres años y ha disminuido el de los que necesitan más tiempo años para completar sus estudios. (Gráfico 11.2)

Gráfico 11.2 Duración de la carrera por promociones



Además, en el estudio de las promociones 2005, 2006 y 2007 se ha duplicado el porcentaje de egresados que de manera habitual compaginaban trabajo y estudios, mientras que se ha reducido a la mitad el de los que no tuvieron experiencia laboral siendo estudiantes. Gráfico 11.3

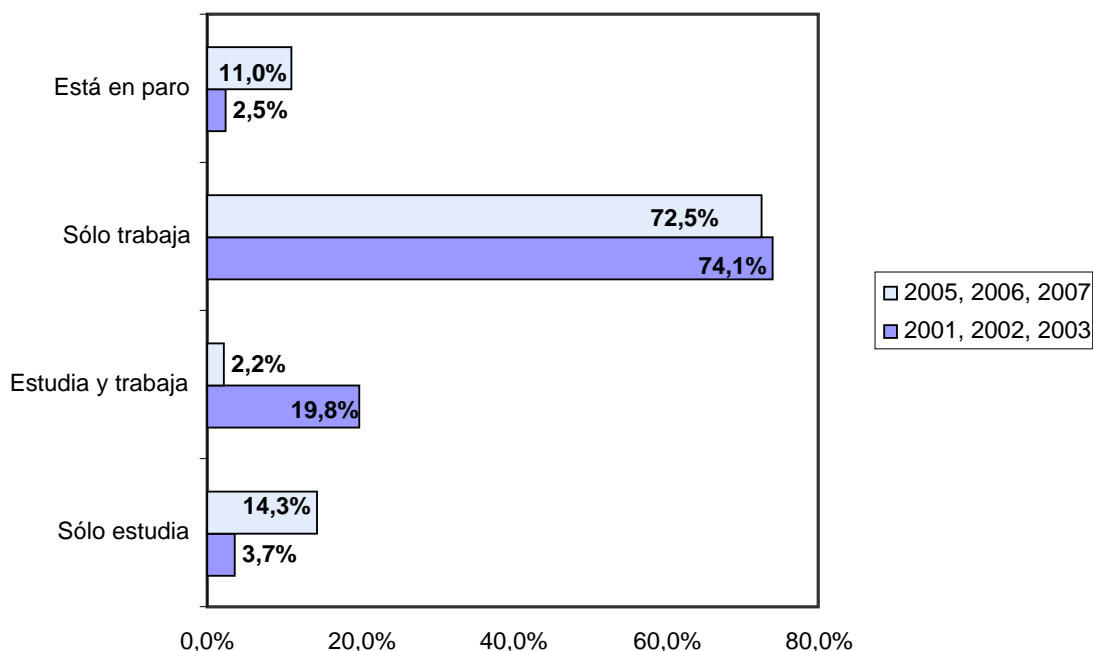
Gráfico 11.3 *Experiencia laboral por promociones*



### ***Ocupación actual.***

En la tabla 11.3, observamos cómo en las tres últimas promociones hay un cambio en la ocupación de los encuestados al finalizar la carrera. En el primer estudio trabajaba un 74,1% de los que el 21,1% compaginaba trabajo y estudios (19,8% del total). En el estudio actual trabaja un 74,7%, porcentaje muy similar pero entre estos sólo una pequeña parte (2,9%) compagina trabajo y estudios (2,2% del total). Por otro lado hay una importante disminución en el porcentaje de los que deciden dedicarse únicamente a estudiar, ya que pasamos de un 19,8% en el primer estudio a una 2,2% en el actual. Además también ha aumentado en ocho puntos y medio el porcentaje de desempleados en los titulados de las tres últimas promociones. (Gráfico 11.4)

Gráfico 11.4 Ocupación actual



Las renunciaciones a ofertas de empleo aumentan en más de diez puntos porcentuales en las promociones del 2005, 2006 y 2007. (Tabla 11.2)

Tabla 11.2 Características ocupacionales

		Promociones 2001, 2002, 2003	Promociones 2005, 2006, 2007
Renuncia a ofertas de empleo	<i>Sí</i>	69,1	82,4
	<i>No</i>	30,9	17,6

### ***Características del titulado con empleo.***

- **Rasgos demográficos y académicos**

El porcentaje de hombres ha descendido cuatro puntos de las promociones 2001, 2002 y 2003 al de las promociones 2005, 2006 y 2007. (Tabla 11.3)

Tabla 11.3 Características demográficas

		Promociones 2001, 2002, 2003	Promociones 2005, 2006, 2007
Sexo	Hombres	30,3%	26,5%%
	Mujeres	69,7%	73,5%

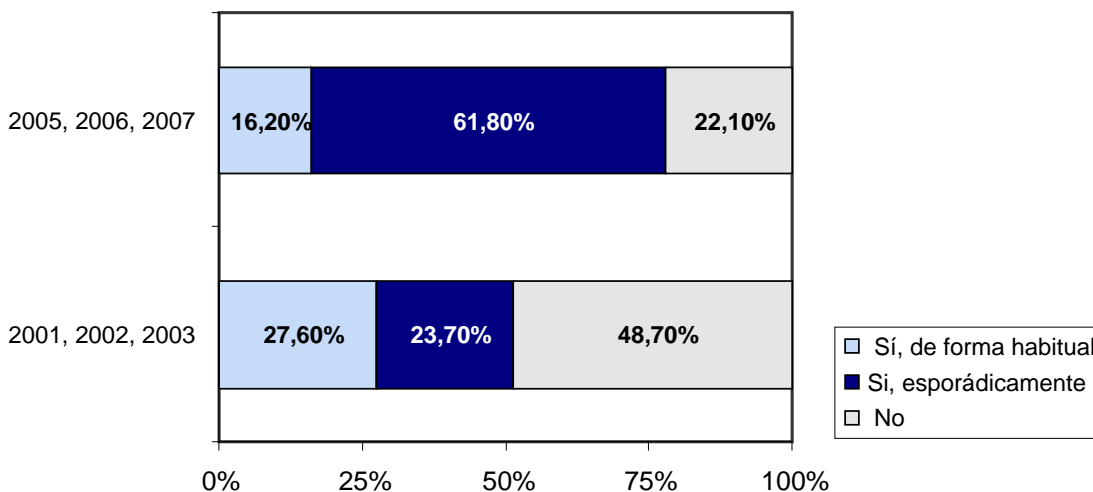
Como en la muestra completa, entre los titulados que trabajan del primer al segundo estudio hay un aumento de los porcentajes de los que terminan en tres años y una disminución de los que han necesitado más tres años. Sólo un 1,5% ha necesitado 5 años o más en las promociones 2005, 2006 y 2007 (tabla 11.4).

Tabla 11.4 Características académicas

		Promociones 2001, 2002, 2003	Promociones 2005, 2006, 2007
Duración de la carrera	3 años o menos	76,3%	80,9%
	4 años	18,4%	17,6%
	5 años o más	5,3%	1,5%
¿Cuántos estudian?		21,1%	2,9%

Sin embargo hay un cambio importante en la experiencia laboral mientras estaban en la universidad. En el primer estudio compaginaban trabajo y estudios la mitad de los que trabajaban y en el actual lo ha hecho el 78,1% (gráfico 11.5). Concretamente, en las promociones 2001, 2002 y 2003 trabajaba de manera habitual mientras estudiaba, un 23,7%, mientras que en el de las promociones 2005, 2006 y 2007 lo han hecho un 61,8%.

Gráfico 11.5 Experiencia laboral durante la carrera



- **Búsqueda de empleo**

El tiempo que tardan en comenzar a buscar empleo desde que finalizan la carrera es menor en el primer estudio, sólo el 13,2% no lo hace inmediatamente, mientras que en el segundo este porcentaje es del 36,8%. Sin embargo el tiempo que tardan en encontrarlo desde su búsqueda es mayor que en el primer estudio. En el informe realizado para las promociones 2001, 2002 y 2003 no se tenía como respuesta “Ya trabajaba” a la pregunta de cuánto tiempo tardaron en buscar empleo tras acabar la carrera, por lo tanto los que estaban en esta situación respondían “0 meses”. Para comparar ambos informes hemos de tener en cuenta este hecho. (Tabla 11.5)

Tabla 11.5 Tiempo tardado en buscar y encontrar empleo

		Promociones 2001, 2002, 2003	Promociones 2005, 2006, 2007
Tiempo en buscar primer empleo desde que terminan	<i>Ya trabajaba</i>		55,9%
	<i>0 meses</i>	86,8%	7,4%
	<i>Entre 1 y 3 meses</i>	6,6%	30,9%
	<i>Más de 3 meses</i>	6,6%	5,9%
Tiempo en encontrar empleo desde que comienzan la búsqueda	<i>Ya trabajaba</i>		55,9%
	<i>0 meses</i>	47,4%	14,7%
	<i>Entre 1 y 3 meses</i>	40,8%	29,4%
	<i>Más de 3 meses</i>	11,8%	0,0%

Dentro los canales de búsqueda de empleo más utilizados cabe destacar el incremento en la búsqueda por "Enviando mi currículum a diferentes empresas", "Internet" y "Por medio de las ofertas de los periódicos" en las tres últimas promociones. En cuanto a los canales por los que han encontrado trabajo es interesante observar el aumento, en estas últimas promociones, de "Enviando mi currículum a diferentes empresas", "Internet" y "Por medio de familiares y amigos". (Tabla 11.6)

Tabla 11.6 Canales de búsqueda y hallazgo de empleo

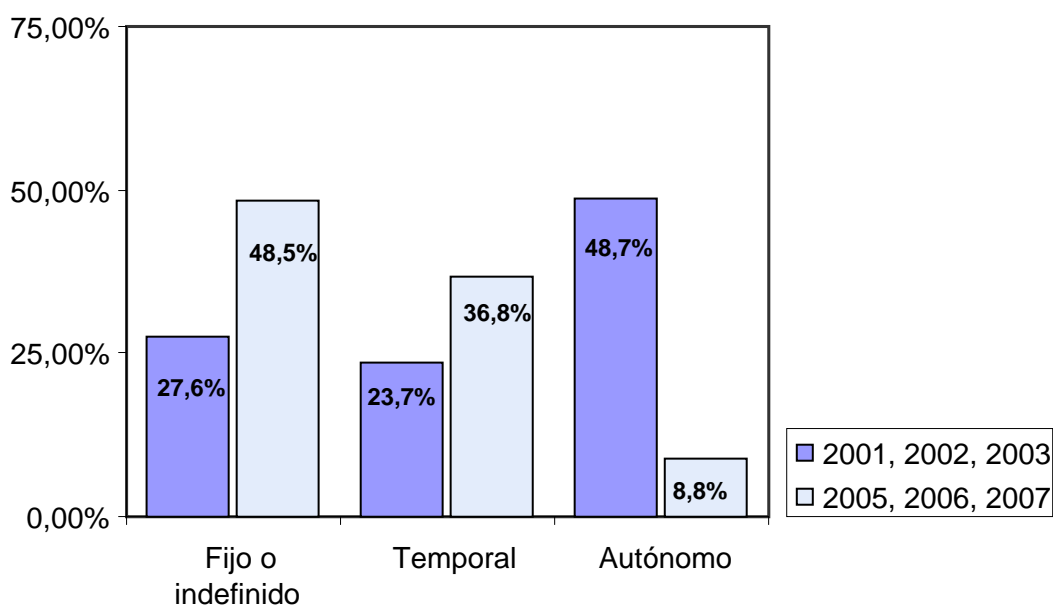
		Promociones 2001, 2002, 2003	Promociones 2005, 2006, 2007
Canales principales de búsqueda de empleo	<i>Enviando mi currículum a distintas empresas</i>	33,3%	39,5%
	<i>Internet</i>	8,8%	27,9%
	<i>Por medio de familiares y amigos</i>	12,3%	20,9%
Canales principales por los que encuentran empleo	<i>Enviando mi currículum a distintas empresas</i>	31,2%	43,2%
	<i>Por medio de familiares y amigos</i>	16,9%	21,6%
	<i>Internet</i>	2,6%	29,7%



• **Características de la ocupación actual**

Al analizar las características de la ocupación actual se observa que el tipo de contrato “Fijo o indefinido” aumenta en más de veintisiete puntos en las tres últimas promociones estudiadas y la categoría de “Técnico” también aumenta en nueve puntos porcentuales. Solamente hemos recogido en el gráfico 11.6 los dos tipos de contratos y en la tabla 11.7 las dos categorías más frecuentes en los dos bloques de promociones estudiadas.

Gráfico 11.6 Tipo de contrato



A continuación describimos la remuneración mensual bruta que los podólogos perciben (o declaran percibir) aquellos que dan esta información. Como puede verse en la tabla 11.7 en las tres últimas promociones aumenta la remuneración ya que disminuyen los porcentajes de los que ganan entre 900 y 1200 euros, y aumentan los que perciben más de 1200 euros mensuales. Hay que considerar el aumento del coste de vida y los años en los que se ha recogido la información. (Tabla 11.7)

En cuanto al sector en el que desarrollan su actividad laboral en las promociones 2005, 2006 y 2007 el porcentaje que trabaja en el área sanitaria ha aumentado en nueve puntos porcentuales.

Por último, al analizar el grado de satisfacción con la actividad actual no se ha modificado ya que la media sigue en 7,4 por lo que se puede concluir aunque los egresados de esta titulación están satisfechos con su situación laboral en el momento de realizar la encuesta. (Tabla 11.7)

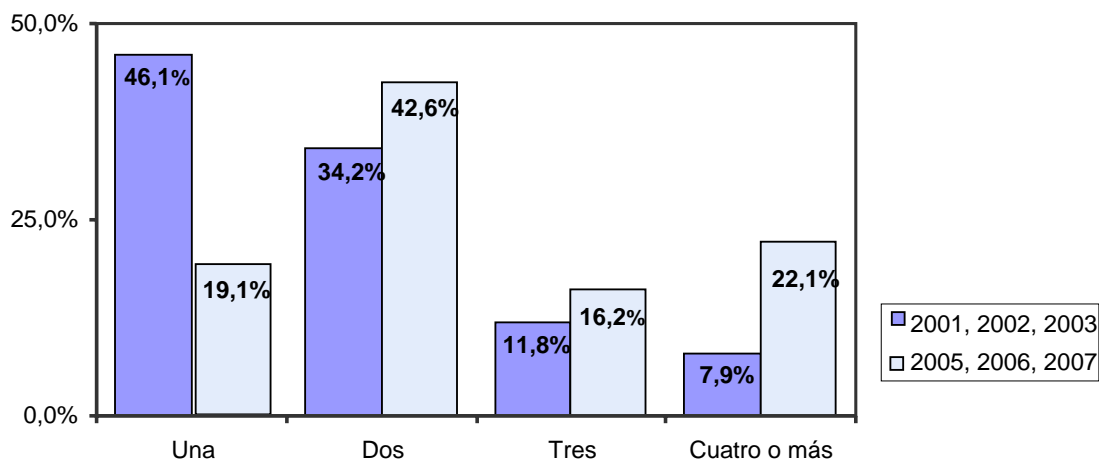
Tabla 11.7 Características de la ocupación actual

		Promociones 2001, 2002, 2003	Promociones 2005, 2006, 2007
<b>Categoría profesional</b>	<b>Técnico</b>	76,3%	85,3%
	<b>Becario</b>	13,2%	7,4%
<b>Remuneración</b>	<b>Menos de 900€</b>	43,5%	16,4%
	<b>Entre 901 € y 1200 €</b>	19,6%	17,9%
	<b>Entre 1201 € y 1500 €</b>	17,4%	28,4%
	<b>Entre 1501 € y 1800 €</b>	10,9%	22,4%
	<b>Más de 1800€</b>	8,7%	14,9%
<b>Sector de actividad laboral</b>	<b>Sanitario</b>	89,5%	98,5%
	<b>Otros</b>	10,5%	1,5%
<b>Grado de satisfacción</b>	<b>Media</b>	7,4	7,4
	<b>De 8 a 10 puntos</b>	55,3%	52,9%

- **Trayectoria profesional**

La movilidad laboral ha sido mayor entre los titulados en el periodo 2005-2007 ya que el 19,1% de los egresados que están trabajando ha tenido una sola ocupación, sin embargo, en las promociones 2001-2003 el porcentaje fue casi 30 puntos superior, 46,1%. (Gráfico 11.7)

Gráfico 11.7 Número de ocupaciones



La calidad media de los trabajos realizados por los podólogos ha disminuido en estas últimas promociones ya que la valoración media que hacen de ellos los titulados es un punto inferior a la que hacían los de las promociones anteriores. Además la valoración más frecuente ha pasado de 7 a 6 puntos.

Tabla 11.8 Trayectoria profesional

		Promociones 2001, 2002, 2003	Promociones 2005, 2006, 2007
Calidad media de los trabajos	<i>Media</i>	7,1	6
	<i>Moda</i>	7	6
Renuncia a ofertas de empleo	<i>Sí</i>	67,1%	83,8%
	<i>No</i>	32,9%	16,2%

Para finalizar este apartado, señalemos que entre los podólogos de las promociones 2001, 2002 y 2003 que trabajan el porcentaje de renuncia a ofertas de empleo es inferior en dieciséis puntos al de los años 2005, 2006 y 2007. (Tabla 11.8)

- **Formación adicional**

La necesidad de formación adicional es similar en ambos estudios, la mitad de los diplomados afirman haberla necesitado, aunque si que ha habido un cambio en el tipo de formación. En el primer estudio la mayoría realizan estudios de posgrado, mientras que en el segundo realizan estudios universitarios superiores y estudios específicos del sector. (Tabla 11.9)

Tabla 11.9 Formación adicional

		Promociones 2001, 2002, 2003	Promociones 2005, 2006, 2007
Necesidad de formación adicional	<b>Sí</b>	56,6%	51,5%
	<b>No</b>	43,4%	48,5%
Tipo de formación más demandada		Cursos de posgrado (58,3%)	Otros estudios universitarios superiores (33,3%)
		Estudios específicos del sector (41,7%)	Estudios específicos del sector (25%)

- **Adecuación de los estudios realizados a su ocupación actual**

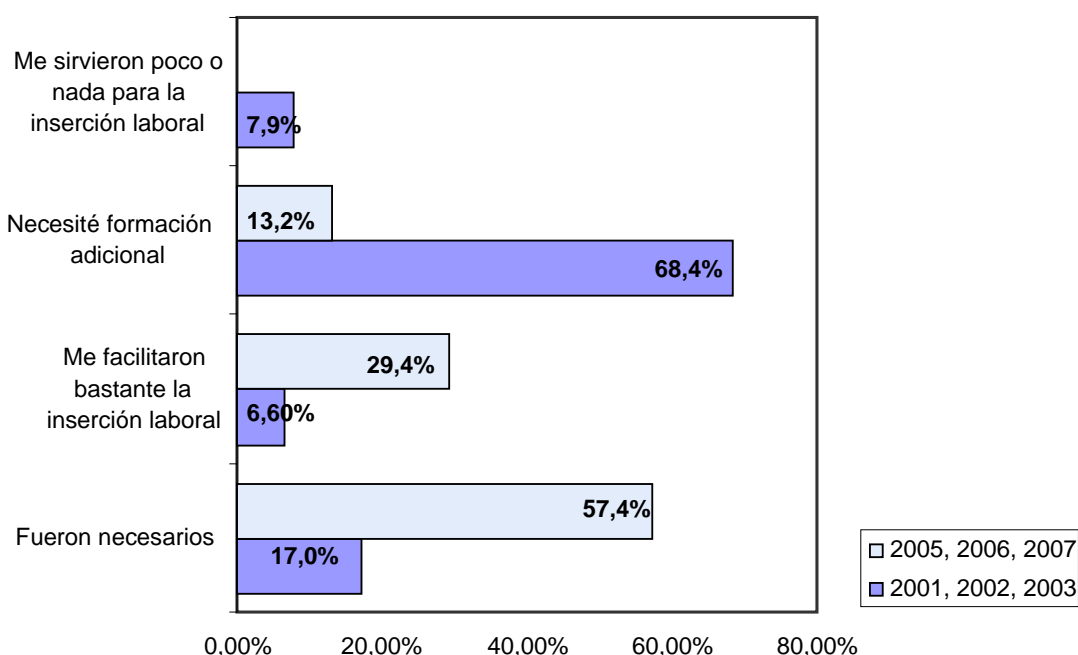
La opinión sobre la adecuación de los estudios realizados al mundo laboral es mucho más favorable en el estudio de los titulados de las promociones 2005, 2006 y 2007 que en el de las promociones anteriores, aunque las medias son muy similares, como podemos comprobar en la tabla 11.10.

Tabla 11.10 Adecuación de los estudios al trabajo

		Promociones 2001, 2002, 2003	Promociones 2005, 2006, 2007
Valoración actividad laboral con estudios realizados	<b>Media</b>	6,9	7

Los podólogos de las tres últimas promociones tienen una mejor opinión de los estudios, ya que más de la mitad de ellos consideran que han sido necesarios para su incorporación al mercado laboral, mientras que en las anteriores promociones este porcentaje era tan sólo del 17%. (Gráfico 11.8)

Gráfico 11.8 Opinión de los estudios según la experiencia laboral



## Características del titulado en situación de desempleo.

En este punto no podemos hacer comparaciones más allá de constatar en el último estudio de un aumento de 8,5 puntos porcentuales en los egresados en esta situación ya que en las promociones 2001, 2002 y 2003 sólo había dos titulado desempleados. Simplemente haremos una descripción de los datos (Tabla 11.11)

Tabla 11.11 Rasgos demográficos y académicos de los parados

		Promociones 2001, 2002, 2003	Promociones 2005, 2006, 2007
Sexo	Mujeres	100%	90%
Duración de la carrera	3 años	50%	100%
	4 años	50%	

La mayoría de los desempleados de las tres últimas promociones son mujeres, realizaron sus estudios en tres años, llevan menos de tres meses desempleados y han tenido alguna experiencia laboral desde la obtención de su título. Además están en esta situación por la finalización del su contrato laboral. Más de la mitad de los titulados de las promociones 2005, 2006, 2007 han rechazado ofertas de empleo. (Tabla 11.12)

Tabla 11.12 Características de los parados

		Promociones 2001, 2002, 2003	Promociones 2005, 2006, 2007
Tiempo que llevan desempleados	Menos de 3 meses		90%
	De 3 a 6 meses	50%	10%
	De 6 meses a 1 año	50%	
Experiencia laboral desde la finalización de los estudios	Sí	50%	100%
	No	50%	
Causa principal de desempleo	La finalización del contrato que tenía	100%	50%
	Motivos personales		20%
Renuncia a ofertas de empleo	Sí	100%	80%
	No		20%

## Características del titulado que sólo estudia.

En el estudio de 20001, 2002 y 2003 sólo había 3 diplomados estudiando y eran todas mujeres con una edad media de 23,3 años, que realizaron sus estudios en tres años. Todas estas características han variado en el estudio de las promociones 2005, 2006, 2007. (Tabla 11.13)

Tabla 11.13 Rasgos demográficos y académicos de los parados

		Promociones 2001, 2002, 2003	Promociones 2005, 2006, 2007
Sexo	Mujeres	100%	84,6%
Edad	Media	23,3	25,2
Duración de la carrera	3 años	100%	73,1%
	4 años		23,9%

Por otra parte, los titulados que exclusivamente estudian y de las tres últimas promociones han renunciado más a ofertas de empleo, como podemos comprobar en la tabla 11.14. También en esta tabla podemos ver los estudios más frecuentes que están realizando las promociones analizadas son “Otra carrera”, Enfermería y Fisioterapia.

Tabla 11.14 Características de los que sólo estudian

		Promociones 2001, 2002, 2003	Promociones 2005, 2006, 2007
Renuncia a ofertas de empleo	Sí	100%	76,9%
	No		23,1%
Estudios que realizan	Otra carrera	66,7%	76,9%
	Oposiciones	33,3%	
	Otros cursos de posgrado		15,4%

## Grado de conocimiento y valoración de los servicios del COIE.

En la comparación de los dos estudios de los titulados en Diplomado en Podología el conocimiento del COIE ha disminuido en casi diez puntos, En las promociones 2001, 2002 y 2003 el 53,1% de los egresados conocían este centro, mientras que en el de las promociones 2005, 2006 y 2007 tienen información sobre el, el 44%. En cuanto a su utilización ha sido muy similar en ambos estudios, ya que solo el 7% de los que lo conocían lo han utilizado (tres podólogos en ambos estudios). Dentro de los que han acudido a algún servicio las valoraciones han disminuido del primer al segundo estudios en los servicios de, “Información” y “Orientación laboral”, mientras que ha aumentado la “Bolsa de empleo”. (Tabla 11.15)

Tabla 11.15 Conocimiento y valoración del COIE

		Promociones 2001, 2002, 2003		Promociones 2005, 2006, 2007	
¿Conocen COIE?	Sí	53,1%		44%	
¿Cuántos lo utilizan?	Sí	7%		7,5%	
		<i>Utilización</i>	<i>Valoración</i>	<i>Utilización</i>	<i>Valoración</i>
<b>Servicios utilizados (valoración media)</b>	<i>Información</i>	66,7%	9,5	100%	6,7
	<i>Bolsa de trabajo</i>	66,7%	1	100%	5
	<i>Orientación laboral</i>	33,3%	8	100%	6
	<i>Prácticas en empresas</i>			100%	6,7



## **Prácticas en empresas.**

Es interesante señalar que ha habido un cambio en la realización de prácticas externas de los diplomados en Podología del primer al segundo estudio. El 42% de los titulados de las promociones 2001, 2002 y 2003 realizó prácticas profesionales a mientras que sólo 6,6% de las promociones 2005, 2006 y 2007 las hizo. Además en las promociones 2001, 2002 y 2003 el 14,7% consiguió empleo a través de ellas mientras que en el de las promociones 2005, 2006 y 2007 lo consiguió el 33,3%. (Tabla 11.16)

Tabla 11.16 Características de las prácticas en empresas

		Promociones 2001, 2002, 2003	Promociones 2005, 2006, 2007
¿Realizó prácticas?	<b>Sí</b>	42%	6,6%
¿Consiguió empleo a través de ellas?	<b>Sí</b>	14,7%	33,3%